

昨年は、初戦で強豪田村市に最終回に逆転勝利し、勢いのままベスト8まで行くつもりでしたが、2回戦で相手投手の好投と私も含め選手間の油断もあり敗戦してしまい、一戦一戦大事に戦うことの重要性を再認識させられました。



今年のチームは、名参謀だった佐藤雅彦コーチが持病の腰痛悪化により離脱し、古川、唐司両選手にコーチをお願いしました。また、新たに選手が3名が加入し両コーチと **荒井康之監督** (古坂下) もにチームに新しい風を巻き起こしてほしいと考えております。選手層も厚みを増してきたところでしたが、残念ながら当チームのサヨナラ男の生江を始め、チームを引っ張っていたベテラン勢4名がサヨナラしてしまい、今年はレギュラーも大幅に変わると考えております。そのような中、今年は、練習メニューも選手間で話し合いながら決めるなど選手の自主性を伸ばしたいと考えており、主将の山口智を中心に若手主体の新たなチーム作りをしています。



若いチームなので粗削りな部分もありますが、地域の皆様、家族、関係者の皆様への感謝の気持ちを忘れずに、明るい話題を町民の皆様へお知らせできるよう町代表として戦って参りますので、応援よろしくをお願いいたします。

## 会津坂下チーム選手紹介

| コーチ          | コーチ          | スコアラー        | 主将<br>(外野手)  | 副主将<br>(捕手)   | 副主将<br>(内野手)  | 副主将<br>(投手)   | 投手           |
|--------------|--------------|--------------|--------------|---------------|---------------|---------------|--------------|
|              |              |              |              |               |               |               |              |
| 古川純平<br>(宇内) | 唐司誠弘<br>(五香) | 齋藤未涼<br>(福原) | 山口 智<br>(塔寺) | 志賀省吾<br>(古坂下) | 佐藤健太<br>(西青津) | 大場 隼<br>(新栄町) | 成田聖太<br>(羽林) |

| 投 手           |              |              |              | 捕 手          |              | 内 野 手        |              |
|---------------|--------------|--------------|--------------|--------------|--------------|--------------|--------------|
|               |              |              |              |              |              |              |              |
| 佐野光輝<br>(新栄町) | 山口 賢<br>(塔寺) | 馬場佳祐<br>(五香) | 蓮沼雄介<br>(塔寺) | 佐藤 壘<br>(三谷) | 小畑大地<br>(杉山) | 松澤 慧<br>(宇内) | 佐藤和輝<br>(新町) |

| 内 野 手         |               |               |               | 外 野 手         |               |                |                |
|---------------|---------------|---------------|---------------|---------------|---------------|----------------|----------------|
|               |               |               |               |               |               |                |                |
| 渡辺 翼<br>(桜木町) | 蓮沼雄大<br>(桜木町) | 長谷川義記<br>(橋本) | 皆川大空<br>(古坂下) | 藤野 大<br>(茶屋町) | 長嶺宏夢<br>(古坂下) | 桑原知也<br>(太田谷地) | 渡部瑠希也<br>(桜木町) |

【問い合わせ NPO法人スポーツクラブバンビィ ☎83-2301 (BMI鶴沼球場内)】

# まずは初戦突破！勝利のために最後まで全集中！ 第16回市町村対抗福島県軟式野球大会



県内の軟式野球レベルの向上と、市町村間の交流を図り、福島県をスポーツの力で盛り上げることを目的とした『第16回市町村対抗福島県軟式野球大会』が9月10日に郡山市ヨーク開成山スタジアムで開幕いたします。県内59全ての市町村が参加し、熱戦が繰り広げられます。

荒井康之監督が就任5年目となる会津坂下町チームは、ここ数年で、力のある若手選手の加入によりベテランと若手のバランスが良く、結果を残せるだけの選手が集まっており、大会前から期待が膨らみ今から試合が楽しみです。

今大会の初戦の対戦相手は浜通りの強豪富岡町チームと初の対戦になります。県大会レベルでの1勝は言葉でいうほど簡単なことではありませんが、必ず勝利して、会津坂下町にスポーツで明るい話題を届けることができるように頑張ります。また、選手1人1人が社会人になっても軟式野球を続けることができるのは支えてくれる家族や友人がいるからということをお忘れず、感謝しながら楽しんで試合に臨んでいきます。

町民の皆様の熱い声援を胸に最後の1球まで諦めず戦って参りますので応援よろしくお願いたします。

## 試合日程

※天候等により変更になる場合があります。

- ◆1回戦 9月10日(土) 第4試合 午後2時30分開始予定  
伊達市 ほぼら大泉球場 対戦相手：富岡町  
※勝利した場合
- ◆2回戦 9月23日(金・祝) 第3試合 午後0時30分開始予定  
小野町 小野あぶくま球場 対戦相手：矢吹町 vs 昭和村の勝者



## 過去大会の戦績

- ◆第14回大会
  - 1回戦 ○ 5 - 4 石川町
  - 2回戦 ○ 7 - 2 浪江町
  - 3回戦 ● 3 - 6 伊達市
- ◆第15回大会
  - 1回戦 ○ 6 - 5 田村市
  - 2回戦 ● 1 - 2 玉川村

## バスに乗って応援に行こう！

大会当日は応援バスを運行いたします。皆様の応援で会津坂下町チームが勝利を掴めるように力を貸してください。

■日時 9月10日(土) 午後0時30分 出発【時間厳守】

■集合場所 坂下南小学校北側 町営駐車場

■定員 定員15名(先着順)

■締切日 9月7日(水)までにお申し込みください。

※2回戦以降については事務局までお問い合わせください。

# 定住を推進します!!

## 【3つの人口対策】

|         |  |
|---------|--|
| ①交流人口対策 | <ul style="list-style-type: none"><li>・SNSを活用した情報発信</li><li>・交流人口の増加を狙ったイベントの開催</li><li>・お試し住宅を活用した地域活性化の取り組み</li><li>・町の魅力発見モニターツアーの企画検討及び実施</li><li>・体験ツアー（里山保全・除雪体験）の実施</li><li>・大学生サークル活動でのお試し住宅の活用 など</li></ul> |
| ②関係人口対策 | <ul style="list-style-type: none"><li>・町のサポーター登録の仕組みづくり</li><li>・地域おこし協力隊次期隊員の募集・選考</li><li>・古民家改修のアドバイス</li><li>・ふるさと納税者を活用した事業の展開</li><li>・地域おこし協力隊活動の支援</li></ul> <p>（杉山地区空家を改修したカフェの起業、特定地域づくり協同組合の設立） など</p>    |
| ③定住人口対策 | <ul style="list-style-type: none"><li>・近隣市町村と連携した企業誘致促進事業・婚活事業</li><li>・新たな定住人口支援制度の検討</li><li>・空家バンク活用企画の検討</li><li>・会津坂下町住宅取得支援事業補助金の活用</li><li>・妊活応援助成事業（不妊検査費助成）</li><li>・企業版ふるさと納税の実施検討 など</li></ul>            |

## 【移住定住相談窓口設置しました!!】



7月15日に役場正面玄関において「移住定住相談窓口」看板の掲額式を行いました。移住定住する方のお困りごとや各種相談を、町政策財務課 移住定住推進班が窓口になり、一括で対応することによって、各部署の担当に迅速につなぐ対応を行っていきます。その他、県外から集客のためのツアーの企画やお試し住宅の活用、地域おこし協力隊の活動の支援など、町重点施策の過疎対策事業について、総合的に取り組んでいきます。

（※窓口業務は、令和4年4月1日より開始）

【問い合わせ 政策財務課 移住定住推進班 ☎84-1504】

# 特集

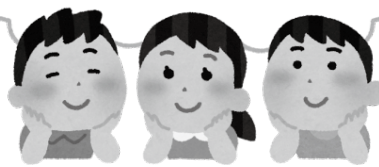
# 会津坂下町は移住

町でも令和4年8月1日現在、高齢化率38.7%、人口も1年間で301人減少し14,423人となっています。令和4年4月から過疎地域にも指定され、今後は町外からの人口流入促進と町外への流出防止を図ることが重要であります。今年度から過疎対策事業を町の重点事業と位置付け、町全体で取り組んでいくため、新たに政策財務課内に「移住定住推進班」を新設し、庁内の推進組織として「移住定住推進会議」を設置しました。今後は、過疎対策事業の3つの人口対策（交流・関係・定住）に取り組んでまいります。

住むときの  
手続きは？



会津坂下町に住んでみたい!!

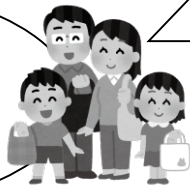


中古物件を  
探したい



【移住定住推進の流れ】

県外・町外からの  
移住希望者



イベントの開催  
による働きかけ

- ・ 転入、転居手続
- ・ 子育て、就学支援
- ・ 婚活、妊活
- ・ 農家・農業
- ・ 空家、空き店舗活用
- ・ 空き家バンク
- ・ 空家管理
- ・ 住宅取得支援補助金
- ・ 企業立地
- ・ その他各種相談

移住者からの相談を  
一括して受付

移住定住相談窓口  
(政策財務課 移住定住推進班)

迅速な対応

スムーズな取り次ぎ

移住定住推進会議

総務課

政策財務課

生活課

建設課

産業課

庁舎整備課

出納室

議会事務局

教育課

子ども課

＜移住定住推進協議会＞  
過疎対策事業の3つの柱のうち、交流人口及び関係人口対策を中心に事業の企画立案から実施まで、「会津坂下町移住定住推進協議会」が核となり取り組んでいきます。委員については下記のとおりです。

- ◎会長 長峯 伸 (福原)
- 副会長 加藤康明 (洲走)
- 委員 土田昌孝 (地域おこし協力隊)
- 監査 若杉儀子 (アトリエ坂本分校代表)
- 監査 菅 敬浩 (御池田)



# 各地区コミュニティセンターで マイナンバーカードの 申請をお手伝いします！



下記の日程で、マイナンバーカードに必要な顔写真の無料撮影や申請手続きをお手伝いします。

**マイナポイント第2弾**（最大20,000円相当のポイントがもらえる）の**対象となるカードの申請期限は令和4年9月末**となっていますので、ぜひこの機会をご利用ください。

申請は  
一人あたり  
15分程度



期間中に本会場で申請いただいた方に、こちらの記念品（いずれか1点）を差し上げます。  
無くなり次第終了となりますのでご了承ください。



クリアファイル



切り抜きシール



カードケース

## ■対象者 下記の条件すべてに該当する方

- ・会津坂下町に住民登録があり、今後2ヶ月程度住所異動見込がない方
- ・申請者本人が会場に来られる方
- ・初めてカード申請をする方

## ■実施日時と場所

| 実施日             | 時間      | 場所           |
|-----------------|---------|--------------|
| 8月29日(月)・30日(火) | 午前9時～正午 | 高寺コミュニティセンター |
| 9月1日(木)・2日(金)   |         | 広瀬コミュニティセンター |
| 9月6日(火)・7日(水)   |         | 八幡コミュニティセンター |
| 9月8日(木)・9日(金)   |         | 川西コミュニティセンター |
| 9月12日(月)・13日(火) |         | 若宮コミュニティセンター |
| 9月14日(水)・15日(木) |         | 金上コミュニティセンター |

## ■持ち物

- ① 個人番号通知カード
- ② 住民基本台帳カード（お持ちの方は返却が必要です）
- ③ 本人確認書類 A 1点またはB 2点（原本持参・有効期限内のもの）


|   |                                   |
|---|-----------------------------------|
| A | 運転免許証、運転経歴証明書、パスポート、身体障がい者手帳 など   |
| B | 各種保険証、年金手帳、年金証書、医療受給者証、学生証、母子手帳など |

\*\*\* 15歳未満および成年被後見人の場合は、法定代理人の方も下記書類を持参の上、一緒にお越しください\*\*\*

- ④ 法定代理人の本人確認書類 A 1点またはB 2点
- ⑤ 法定代理権を確認する書類 戸籍謄本（本籍が会津坂下町の方は不要）、登記事項証明書など

## ■その他 新型コロナウイルス感染症の状況により変更・中止になる場合があります

### マイナンバーカード休日窓口【事前予約制】のお知らせ

|       |   |
|-------|---|
| 内 容   | ①マイナンバーカード申請サポート ②マイナンバーカードの交付  |
| 日 時   | 9月11日(日)、25日(日)<br>午前9時～正午/午後1時～午後5時  |
| 場 所   | 戸籍環境班 戸籍係窓口   |
| 予約方法  | 平日 午前8時30分～午後5時15分 戸籍係(☎84-1500)へ電話予約   |
| 持 物   | 電話予約時にご案内します。   |
| そ の 他 | 詳細はこちらをご確認ください→  |

# 国民健康保険の保険証が更新されます

## 9月末まで（薄緑色）→10月1日から（茶色）

国民健康保険に加入されているご家族全員分の新しい保険証を、まとめて世帯主宛てに郵送（9月下旬予定）します。現在お使いの保険証（薄緑色）の有効期限は令和4年9月30日（金）です。有効期限まで現在お使いの保険証を使用し、新しい保険証（茶色）は令和4年10月1日（土）から使用してください。

10月1日以降、有効期限の過ぎた保険証は、役場窓口にお持ちいただくか、ご自分で処分していただくようお願いいたします。

### < 保険証（表面） >

|                            |                             |            |             |
|----------------------------|-----------------------------|------------|-------------|
| 福<br>国<br>民<br>保<br>険<br>証 | 島<br>県<br>保<br>険<br>者<br>証  | 有効期限       | 令和 5年 9月30日 |
| 記号 島47 番号 xxxxxxxx         |                             |            |             |
| 氏 名 坂下 太郎                  |                             |            |             |
| 生 年 月 日                    | 昭和xx年xx月xx日                 | 性 別        | x           |
| 通 用 開 始 年 月 日              | 令和xx年xx月xx日                 |            |             |
| 交 付 年 月 日                  | 令和 4年 10月 1日                |            |             |
| 世 帯 主 氏 名                  | 坂下 太郎                       |            |             |
| 住 所                        | 福島県河沼郡会津坂下町xxxxxxxxxxxxxxxx |            |             |
| 保険者番号 070862               |                             | 交付者名 会津坂下町 | 公印          |
| 妊産婦及び18歳までの一部負担金の割合は0割     |                             |            |             |

○新しい保険証の有効期限は令和5年9月30日（土）までです。（ただし、有効期限までに75歳となる方などはこの限りではありません。）



### 【妊産婦および18歳までの一部負担金の割合が0割とは？】

妊娠12週の属する月から分娩の属する月までの妊産婦は、窓口での一部負担金の割合を0割としています。

また、生まれてから18歳の誕生日以降、最初の3月31日まで（4月1日が誕生日の方は4月1日まで）も同様に0割としています。

### 【妊産婦の方は「保険証」と「母子健康手帳」を提示してください】

妊産婦の方が医療機関を受診する際は、ご自身が妊産婦であることを証明するために、保険証と併せて「母子健康手帳」を提示してください。

### 【国保の加入や脱退は届け出が必要です】

加入・脱退や、住所・氏名に変更があった場合は、異動があった日から14日以内に届け出をしてください。

#### 【加入の届け出が遅れると・・・】

国保税は届け出をした日ではなく、国保の資格を得た日にさかのぼって納めなければなりません。また届け出の前にかかった医療費は一旦全額自己負担となります。

#### 【脱退の届け出が遅れると・・・】

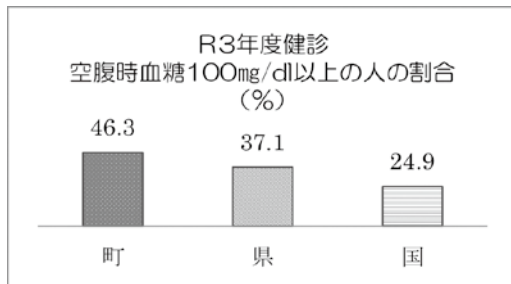
国保の資格を失った後に国保の保険証を使うと、町が負担した医療費を後で返していただくことになりません（自動的に脱退になったり、会社側が代わって手続きを行うことはありません）。

☆高額療養費の申請を忘れずに！

国民健康保険に加入されている方で、何か月も入院している、1か月の間に2度の入院または何回も通院したという方は高額療養費の払い戻しの可能性があります（2年前まで申請可能）。自己負担額は年齢や所得によって異なるため、お手元の領収書を確認し、問い合わせ先へ一度ご相談ください。

# 9月は健康増進普及月間です

## ～知ってほしい 血糖値のこと～



<国保加入者健診結果より>

会津坂下町は、ほぼ半数の人が高い結果でした。  
国の値の 1.8 倍 県の値の 1.2 倍

健診では、空腹時血糖 (※) 100 mg /dl 以上は  
'生活習慣を見直す' 基準となります。

空腹時血糖値ってなあに？



※空腹時血糖：食事から 10 時間以上あけて測定する値。  
：糖尿病の診断で用いられる検査方法の 1 つ。

**血糖値**とは…血液中のブドウ糖の濃度のこと

高すぎると…**高血糖**

血糖値が高いと  
こんなに体に影響があるの!?  
血糖値…甘くみてたあ～



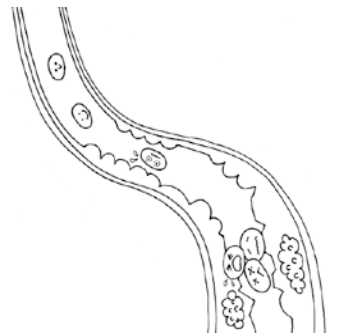
ちなみに…糖尿病とは  
インスリンが分泌されなくなる、もしくは  
インスリンは分泌されるが効きにくくなる  
などによって細胞に糖が正常に取り込めな  
くなり、慢性の高血糖となる疾患。

この状態が長く続くと…

血管が傷ついて動脈硬化を引き起こす  
全身の毛細血管をボロボロにしてしまう

↓  
ある程度進行して自覚症状がでる

↓  
気づいた時には重症になっていることも…



全身に影響が…

- ㊦：しびれ（神経障害）
- ㊧：失明（網膜症）
- ㊨：腎臓の機能が低下→透析
- ㊩：壊疽…細胞が死んで腐敗した状態
- ㊪：脳血管疾患…脳梗塞など
- ㊫：虚血性心疾患…狭心症や心筋梗塞など



Q. どうしたら値がわかるの？

A. 特定健診・健康診査で血液検査をし、空腹時血糖の値を調べます。

Q. 血糖値が高いけど、自覚症状もないし、病院に行くほどでもないかな？

A. 健診の数値に異常があったら、自覚症状がなくても必ず医療機関を受診しましょう！

健診を受けて 健診結果を見てみましょう  
ご自身の食事や運動を振り返ってみることが、  
これからの健康につながります



【問い合わせ 生活課 福祉健康班 ☎93-6169】