

2017  
No. 638

# 広報 あいづばんげ10



## 目次-CONTENTS-

各課からのお知らせ	8 ~ 13
まちの話題	14 ~ 15
ばんげのいいとこ、みつけた・10月の加ッダ	16
ばんげの味が育てるおいしい楽しい健やかライフ	17
図書室だより・町史編さん調査余話(4)	18
お知らせ information	19 ~ 21
こどもと健康の広場	22 ~ 23
ばんげっこ、がんばってます!	24

## 特集

会津坂下町の  
財政状況をお  
お伝えします。

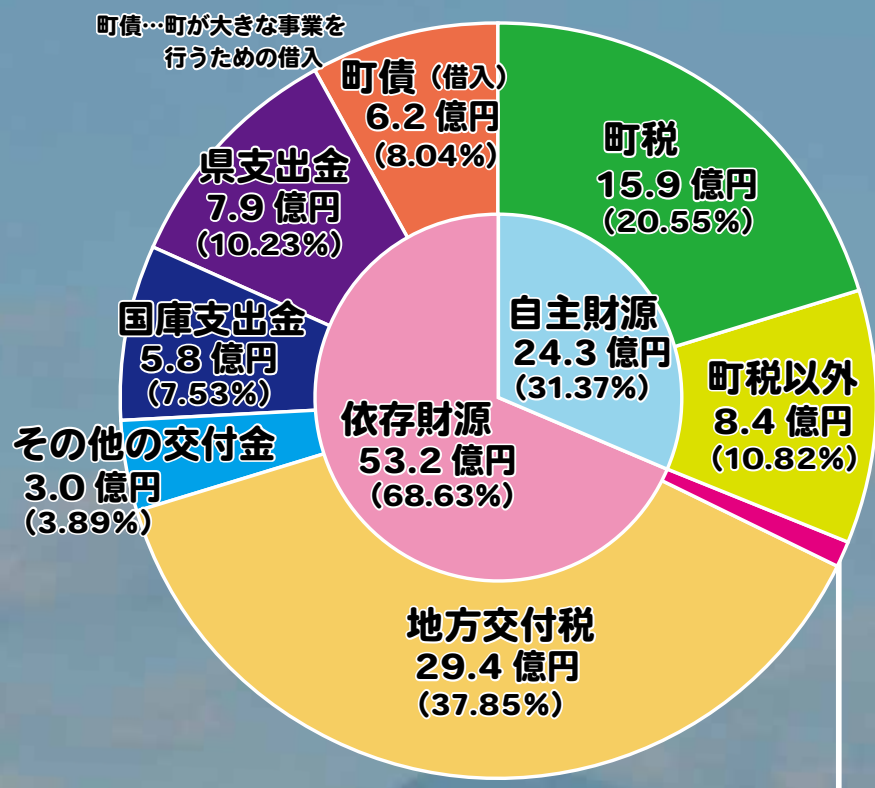
# 決算の内容

普通会計…一般会計のほかに坂下東第一地区土地区画整理事業特別会計を加えた会計

## 会津坂下町の財政状況をお伝えします。

平成28年度決算と財政指標から、財政状況の現状と今後の見通しについてお伝えします。

歳入総額 **77.5** 億円 **前年度比 5.3** 億円 ↓



### 町税以外の自主財源の内訳

○分担金及び負担金	0.4 億円 (0.54%)
○使用料及び手数料	1.3 億円 (1.73%)
○財産収入	0.6 億円 (0.77%)
○寄付金	0.6 億円 (0.74%)
○繰入金	0.3 億円 (0.33%)
○繰越金	3.0 億円 (3.85%)
○諸収入	2.2 億円 (2.86%)
<b>合計</b>	<b>8.4 億円 (10.82%)</b>

自主財源…町税や使用料など、町の自主的な収入  
 依存財源…地方交付税など、国又は都道府県から交付される収入  
 地方譲与税 0.9 億円 (1.09%)

歳入合計 **54.9** 億円      歳出合計 **52.9** 億円

水道事業	
歳入	4.8 億円
歳出	4.6 億円
○配水管布設工事	
国道49号線改良工事に伴い、古町川尻地内で延長131mの配水管布設工事を実施しました。さらに、他事業関連として、県道塩川山都線喜多方市山科地内で延長27m、都市計画道路路市中線外古市乙地内で延長113mの配水管布設替工事を実施しました。	

下水道事業	
歳入	3.8 億円
歳出	3.8 億円
○下水道管渠工事	
坂下東処理区の古坂下・桜木町地内で延長101m、坂下中央処理区の茶屋町・緑町・仲町地内で延長426mの管渠工事を実施しました。	

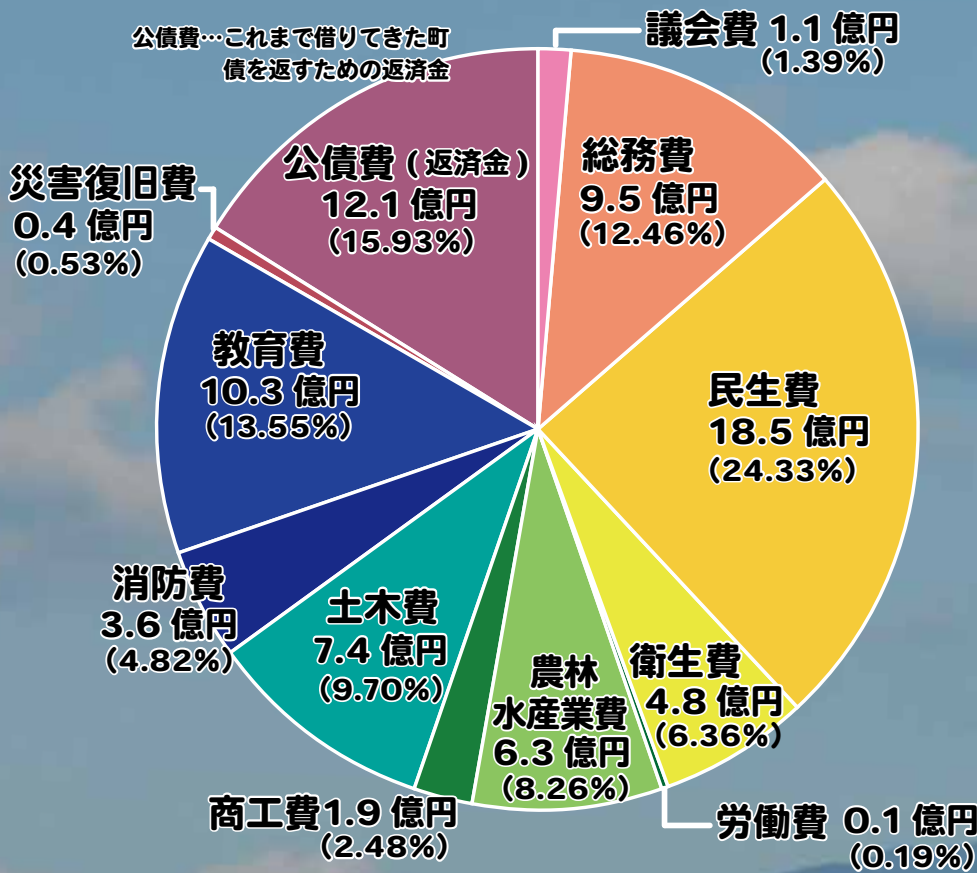
農業集落排水事業	
歳入	0.7 億円
歳出	0.7 億円
○浄化センター維持管理業務	
窪倉・合川・陣が峯城・長井浄化センターの維持管理を実施しました。	

# 1. 平成 28 年度 会津坂下町普通会計

歳出  
総額

76.0 億円

前年度比  
2.7 億円 ↓



## 主な事業

### 総務費【一般的な事務に】

地域づくり推進事業	0.5 億円
生活路線バス維持対策事業	0.4 億円
地域コミュニティセンター運営事業	0.2 億円

### 民生費【福祉の増進に】

乳幼児・児童医療費助成事業	0.6 億円
子育て支援事業	0.2 億円
福祉避難所設置事業	0.1 億円

### 農林水産業費【農林業の振興に】

多面的機能支払交付金事業	1.4 億円
農村地域防災減災事業	0.5 億円
福島県営農再開支援事業	0.5 億円

### 土木費【道路や橋の整備に】

除雪対策事業	1.6 億円
町道整備事業	0.7 億円
町営住宅改修事業	0.3 億円

### 教育費【学校、社会教育の充実に】

教育施設整備事業	0.7 億円
通学通園安全対策事業	0.7 億円
遺跡発掘調査事業	0.1 億円

## 2. 特別会計決算の内容

特別会計…適切な経理のため一般会計と分けて事業ごとに管理する会計

### 国民健康保険

歳入 23.4 億円

歳出 22.6 億円

#### ○医療給付費 (利用者の費用の町負担)

#### ○特定健診

医療費や健(検)診などの費用のうち、自己負担分を除いた分の医療機関等への支払いや、各種保健事業など、加入者が安心して医療を受けられ、長く健康で過ごせるよう取り組んでおります。この財源には、国や県等からの補助金のほか、加入者が納める国保税により成り立っています。国保税の収納率向上に向けた取組を実施し、確実に財源を確保するとともに、医療費の適正化に繋がる取組や保健事業の充実に努めております。

### 後期高齢者医療

歳入 1.6 億円

歳出 1.6 億円

#### ○医療給付費

(利用者の費用の町負担)

#### ○健康診査

#### ○介護予防

医療費適正化対策や保健事業の推進により、個人の健康に対する自覚と認識を深め、病気の早期発見、早期治療による健康寿命の延伸と医療費の抑制に取り組んでいきます。

### 介護保険

歳入 20.6 億円

歳出 19.6 億円

#### ○介護給付費

(利用者の費用の町負担)

介護保険制度への理解も定着し、要介護者の増加とともに、給付費も増加傾向にあります。今後も団塊の世代が高齢者となっていくことから、それに伴う要介護者の増加と、給付費の増加が予想されますので、介護予防、重度化防止に重点をおく地域支援事業をさらに推進します。

# 3. 重点的な取り組み

平成 28 年度に力を入れた取り組み。  
町独自の取り組みも盛りだくさん。

会津坂下町の  
財政状況  
をお伝えます。

## 子育て支援

町全体での子育て支援、子どもを育てやすい生活環境づくりのために

子育てふれあい交流センター	1,877 万円
妊婦・乳幼児健康診査	1,222 万円
ファミリーサポート事業	353 万円
家庭支援スタッフ訪問事業	316 万円
おむつ専用ゴミ袋支給	15 万円

乳幼児・児童医療費助成	5,724 万円
○18歳までの医療費無料化	

民間保育施設支援	156 万円
○認可外保育園へ入所する方への保育料補助	

民間保育施設型給付	5,644 万円
○認可保育施設へ入所した場合の施設への給付 (保育料を低く設定)	

幼稚園運営	6,006 万円
○幼稚園保育料の無料化	
○待機児童解消の取り組み	

保育所運営	8,897 万円
○保育料2子目半額、3子目以降無料	
○待機児童解消の取り組み	

通園バスの運行	4,337 万円
---------	----------

通学バス補助	3,072 万円
--------	----------

教育施設整備	7,373 万円
○南小学校プール改修工事	

幼・小・中学校給食	1億 8,839 万円
-----------	-------------

学力向上推進	1,056 万円
○指導主事の配置	

## 生活環境の整備

住みよいまち  
づくりのために

道路橋りょう整備	6,870 万円
除雪対策	1億 6,978 万円
(サブセンター建設含む)	

町営住宅改修	3,290 万円
--------	----------

生活路線バス維持	3,826 万円
----------	----------

廃棄物処理収集 (ゴミ回収等)	5,011 万円
-----------------	----------

自主防災組織の育成 (消防団)	7,406 万円
-----------------	----------

消防施設整備	2,785 万円
--------	----------

坂下東第一地区 土地区画整理事業	2億 3,291 万円
---------------------	-------------

## 移住定住の促進

定住人口の増加の  
ために

空き家活用推進	1,392 万円
○お試し居住用住宅整備	
○空き家バンク整備	

定住支援	444 万円
○若者転入者の新築 (住宅購入) 補助	
○民間賃貸住宅家賃補助	

## 協働のまちづくり

地域づくり推進	4,955 万円
---------	----------

地区コミュニティセンター運営	1,816 万円
----------------	----------

## 医療体制の充実

予防接種	3,445 万円
------	----------

健康診査	1,737 万円
------	----------

救急医療等体制支援	5,353 万円
-----------	----------

## 基金の積み立て

財政調整基金	4,882 万円
--------	----------

行政センター建設基金	8,012 万円
------------	----------

# 4. 町の財政状況について

ボク、バンビィ！  
町財政の「今」をお伝えするよ！



## 健全化判断比率を見る

健全化判断比率とは、下記の4つの比率を総合して判断し、健全運営できているかという指標となるものです。

市町村の借入金の返済額の大きさを指標化し、負担がどの程度か示すための比率です。

市町村の借入金や将来支払が見込まれる負債分を指標化し、将来の負担を示すものです。

	実質赤字比率	連結実質赤字比率	実質公債費比率	将来負担比率
当町の比率 (平成 28 年度)	—	—	<b>13.9</b>	<b>107.5</b>
前年度の比率 (平成 27 年度)	—	—	14.0	120.9
県平均の比率 (平成 27 年度)	—	—	7.6	2.6
早期健全化基準 (国の基準)	15.0	20.0	25.0	350.0
財政再生基準 (国の基準)	20.0	30.0	35.0	—

### 数値が低いほど財政運営は良好です！

- ・実質公債費比率が 18.0% 以上になると、町債を活用（借入）するために県の許可が必要となります。
- ・いずれかの数値が早期健全化基準以上である場合、法で定める「財政健全化計画」を策定しなければなりません。また、町債発行の許可が制限され、これまで町債を活用してきた事業ができなくなります。
- ・いずれかの数値が財政再生基準以上である場合、法で定める「財政再生計画」を策定しなければなりません。また、町債発行の許可がさらに制限され、できなくなる事業がさらに増えます。

### 町の財政は依然厳しい状況にあります

全ての会計の実質収支に赤字がなかったため、実質赤字比率と連結実質赤字比率は該当ありませんでした。また、実質公債費比率、将来負担比率とも昨年度より改善しています。しかし、両指標ともに県平均よりは大幅に悪い数値であるため、今後も引き続き、より健全な財政運営を目指してまいります。

なお、当町では、健全化判断比率とは別の基準である公営企業（水道事業、下水道事業、農業集落排水事業）の資金不足比率においても該当ありません。

財政運営、本当に大丈夫かなあ？



## 県内の自治体と比較してみました

財政規模や人口の類似している県内の自治体と健全化判断比率や財政調整基金の額を比較しました。会津坂下町は県内自治体より各比率が高く、基金の額も圧倒的に少なく、標準的な基金額とされる標準財政規模（自治体の財政規模）の10%（約4.7億円）も満たしていません。会津坂下町は県内自治体と比較しても財政状況が厳しいと言えます。

比率が高いわけは次のページを見てね！

貯金も少ない…

	決算額	実質公債費比率	将来負担比率	財政調整基金 (町の貯金)
会津坂下町	76 億	13.9	107.5	1.2 億円
A 町	76 億	6.1	16.3	13.5 億円
B 町	75 億	11.2	89.1	10.7 億円
C 町	82 億	12.5	112.9	8.7 億円

財政調整基金…1年度間の財源不足に備えるための町の貯金

(平成 28 年度比較)

# 5. なぜ健全化判断比率が高いのか？

## A. 町債（借入）を財源として子育て環境の整備や施設・インフラ整備などに重点を置き、住みやすい環境づくりを推進してきました。

### 子育て環境の整備のため

「日本一子育てしやすい町」を目指して、幼稚園保育料の無料化や幼稚園の給食導入などを進めてきました。さらに民間保育園への支援を行うなどして、待機児童解消の取り組みを積極的に行ってきました。

また、近年では7つ存在した小学校や幼稚園・2つの中学校の統廃合などによる施設の整備、建設などを町債（借入）を財源に行ってきました。小中学校の統廃合に伴い通学通園の対策などを図り、安心して学習や運動を精一杯行うことのできる環境を整備してきました。

昨年は子育てふれあい交流センターの整備も行い、幼稚園入園前のお子さんや保護者の方への支援も拡充しています。

主な整備施設 坂下中学校 坂下南小学校 坂下東小学校  
坂下南幼稚園 坂下東幼稚園 子育てふれあい交流センター



### 町営施設の老朽化に伴う改修や建設のため

町施設は昭和中期～平成初期に建てられたものが大半で、その多くが耐用年数を超過しました。安全性や利便性の向上のため、優先順位の高いもの（危険が伴う建物）から順次改修を行ってきました。現在最も優先順位が高いものが役場庁舎（昭和36年建設）となっています。

主な改修施設 町営住宅 糸桜里の湯 各コミュニティセンター  
鶴沼球場（ベンチ・エントランス・駐車場）



### 防災設備などの整備のため

「もしも」の時の備えは常に万全でなければなりません。町民の方による消防団など防災組織の育成や施設整備、設備の導入も行っています。

整備実績

消防屯所  
ポンプ車  
防災無線



### インフラの適正な管理のため

当町は近隣町村より道路網が発達しており、生活に利便性の高い道路環境が整っています。反面、多くの道路の適正な維持管理として道路補修は欠かせません。



### 災害復旧のため

平成23年の東日本大震災、新潟福島豪雨災害など、当町にも甚大な被害がもたらされました。災害復旧工事などの災害関連の緊急費用が発生しましたが、当時、安全な生活が最優先という考えのもと、町債（借入）を財源に対応しました。

## 町債は多いが、施設・インフラ整備は適正に行われています。

建物には耐用年数があり、使用する人の安全性を保つための改修や新規での建設は必要不可欠でした。会津坂下町の建物は比較的早い時期に建設されたため、新たに整備される時期も他市町村より早い時期にあったと言えます。「現在の町は、町債（借入）は多い。しかし、教育環境の整備や施設・インフラ整備は適正に行われてきた。」という状況です。町民の安全を守ること、住環境の整備、災害の復旧などはいかなる状況においても優先して行っていくのが自治体としての責務という考えのもと町政運営を行ってきました。



財政  
サイクル  
運営

施設やインフラの整備→町債（借入）→償還（返済）を繰り返し、町の財政運営は行われています。

会津坂下町は現在、建物などの整備を終えたあとの「返済」の段階にあります。返済を行い、また老朽化してくる建物や道路の整備に「借入」を活用して、整備、返済のサイクルを繰り返していくのです。



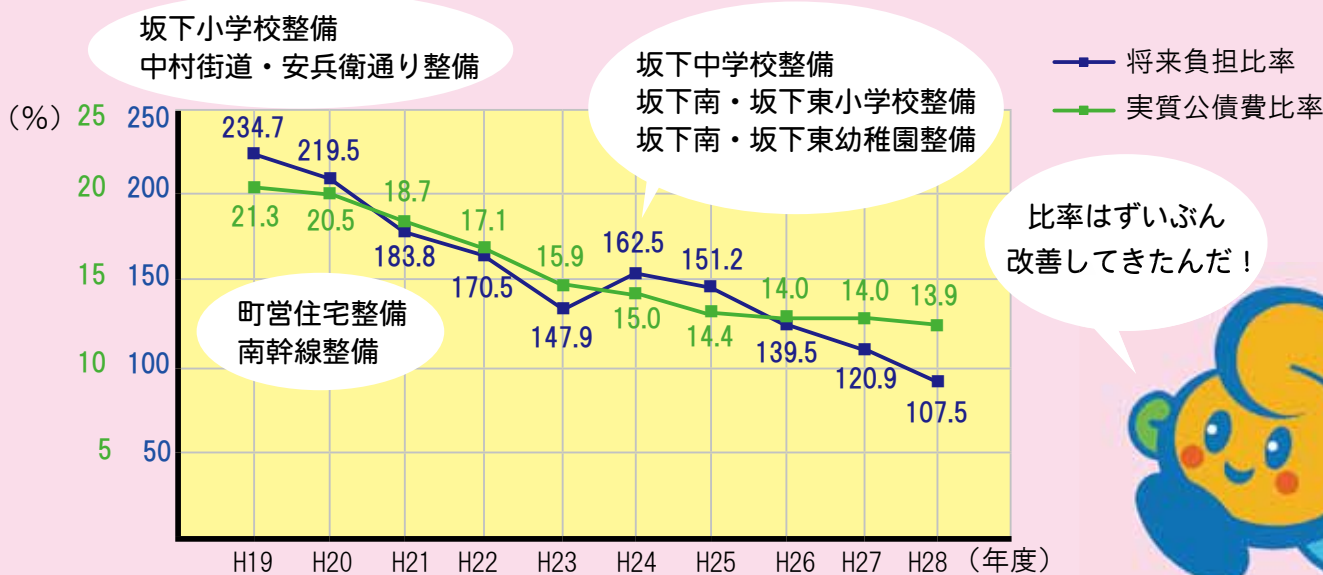
今は借入の返済中で少しずつ状況は良くなってきているんだよ。  
過去10年の健全化判断比率の推移を見よう！

## 6. 健全化判断比率は最高時の1/2まで改善

### 健全化判断比率の推移（平成19～28年度）

実質公債費比率、将来負担比率ともに10年をかけておよそ1/2まで改善しました。

今後も町債（借金）を最小限に抑え、計画的に償還（返済）を行っていきます。また、財政調整基金（町の貯金）などへの積み増しを着実にいき、比率の改善に努めます。



比率はずいぶん  
改善してきたんだ！



## 健全化は順調に進んでいます！

現在、町の財政は依然厳しい状況にあります。最大時の約1/2まで健全化判断比率を削減することができました。上記のグラフからも順調に健全化が進んでいることが分かります。

しかし、施設の老朽化は「待ったなし」に進んでいます。役場本庁舎は昭和36年に建設され、築56年を経過した現在最も古い公共施設です。老朽化が進み、防災拠点として機能させることは厳しく、また、東日本大震災が重なったことによりさらにダメージを受けました。現在、本庁舎建設は防災拠点としての

安全性の確保・住民の利便性向上のため、最優先事項と考えております。庁舎建設のためには借入が必要であり、減ってきた借金がまた増えるということになります。しかし、平成32年度までに着工した場合、建設費用の約2割を国から支援が受けられることから、財政的に大きなメリットがあります。

今後町は、庁舎建設までに「行政センター建設基金（庁舎建設のための貯金）」の積み立てを確実にいきます。また、他の事業において借入を行う場合はその額を最小限に抑え、健全化に努めてまいります。



# 2大会連続でのベスト8へ…挑戦が始まった!

## 第4回市町村対抗福島県ソフトボール大会



### 10月14日(土) 開幕

福島県内各市町村の郷土愛を醸成し、交流促進と地域活性化、生きがいのある健康な社会の構築並びにソフトボールの普及を図るとともに、東日本大震災からの一日も早い復興を祈念し『第4回市町村対抗福島県ソフトボール大会』が相馬市光陽ソフトボール場を舞台に県内55市町村が参加して開催されます。

会津坂下町は3回目の参加になり、大会に向けて冬場から自主練習を積み重ねて8月17日から本格的に全体練習をスタートしました。

遠藤監督は3年目になり、過去2大会の経験を活かし『感謝・感激・感動の全力プレーで昨年以上の成績を目指します』と気合が入っています。

町民の皆さまの熱い応援をよろしくお願いします。



### 大会日程決定

**2回戦** 10月21日(土) Cコート  
第4試合 午後2時15分  
対戦相手：天栄村 v s 白河市の勝者

◎勝利した場合

**3回戦** 10月22日(日) Dコート  
第2試合 午前11時45分

**試合会場** 相馬市光陽ソフトボール場  
相馬市光陽4丁目2-5

※天候などにより変更になる場合があります。



今大会で3回目の参加となります。

昨年は、ベスト8まで勝ち進み今大会はシードからの戦いとなります。前回のメンバーがほぼ残り、新しく4名が加入しました。昨年同様、冬期間の自主練習を行ってきました。練習試合では、実戦を意識した連係プレーなど個々の技術も上がってきております。大会ではその練習を十分に発揮し、昨年以上の成績を残すべく戦っていきたいと思いますので、代表選手へ皆さま方からのご協力やご支援よろしくお願いたします。



遠藤 幸喜 監督  
(勝 方)

## 会津坂下町チーム選手紹介

コーチ



賀川 美次  
(桜木町)

コーチ



角山 文昭  
(諏訪町)

主 将



中野 健二  
(古坂下)



### 投 手



藤野 翼  
(茶屋町)



松永 大輔  
(桜木町出身)



成田 嘉大  
(緑 町)



渡部 敦  
(古坂下)



山口 賢  
(塔寺出身)



安齋 淳哉  
(福原出身)



大樋 昂  
(中開津)

### 捕 手



今井 将也  
(塔寺出身)



齋藤 裕二  
(金 上)



塚原 成佳  
(福 原)



齋藤 崇  
(見 明)



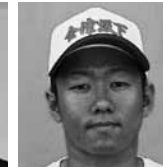
古川 陽平  
(宇 内)



成田 奉文  
(金 上)



佐藤 光  
(桜木町)



松澤 悠  
(宇内出身)

### 内 野 手



菅井 雄之  
(新栄町)



二瓶 真一  
(金 上)



夏井 裕介  
(古坂下)



高畑 三豊  
(津 尻)



磯部 耀  
(勝 方)



板橋 利成  
(新 館)



渡辺 舞  
(舟 渡)



山口 聡子  
(新 町)

### 外 野 手

### マネージャー

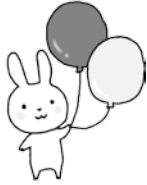
### スコアラー

## バスで会津坂下町ソフトボールチームを応援に行こう!

大会当日は選手を応援するために、応援バスを運行します。町民の皆様の方で選手をサポートし、勝利に貢献しましょう! 応援参加希望の方は下記事務局までご連絡ください。

- ▼日 時 10月21日(土) 午前10時 集合出発
- ▼集合場所 坂下南小学校 北側 町営駐車場
- ▼試合会場 相馬市光陽ソフトボール場
- ▼定 員 20名(先着順)
- ▼締 切 日 10月13日(金)まで
- ▼申し込み・問い合わせ先 特定非営利活動法人スポーツクラブバンビィ ☎83-2301 (町民体育館内)





# 平成30年度「保育所新入所児」 「幼稚園新入園児」募集！

- 申込期間** 10月23日(月)～30日(月) 正午～午後6時まで(日曜日を除く)
- 申し込み先** 各施設とも申し込み時に面談がございますので、それぞれ希望される施設へ入所(園)対象のお子さんと一緒に来所(園)してください。
- 注 意** 申し込みは、入所(園)対象のお子様1人につき1施設です。  
申し込み期間内に提出されない場合は、入所(園)の優先順位が下がります。

## ●「ばんげ保育所」「えくぼ遊育園」「もみの木保育園」「ばんびはうす」

### ◆対象となるお子さん

保育の必要性の認定において、3号認定(保育が必要と認められる)となるお子さんが対象

年齢	生年月日
0歳児	平成29年4月2日～※
1歳児	平成28年4月2日～平成29年4月1日生まれ
2歳児	平成27年4月2日～平成28年4月1日生まれ

※ばんげ保育所……………0歳児につきましては、生後6カ月を経過してからの入所となります。  
えくぼ遊育園・ばんびはうす…生後50日から受入れ  
もみの木保育園……………生後6カ月から受入れ

### ◆申込先：入園希望の保育施設

必要書類(必要書類は、各保育施設および子ども課(南分庁舎)に備えてあります)

- ・支給認定を受けていない方…………【①認定申請書 ②保育所入所申込書 ③就労証明書等 ④印鑑】
- ・支給認定を受けている方……………【①支給認定証の写し ②保育所入所申込書 ③印鑑】

## ●「坂下南幼稚園」「坂下東幼稚園」

### ◆対象となるお子さん

年齢	生年月日
3歳児(年少)	平成26年4月2日～平成27年4月1日生まれ
4歳児(年中)	平成25年4月2日～平成26年4月1日生まれ
5歳児(年長)	平成24年4月2日～平成25年4月1日生まれ



### ◆幼稚園通園区域(行政区)

**坂下南幼稚園** 坂下地区(橋本・仲町・小原・新栄町・柳町・諏訪町・鉄砲町・新町・新富町)、若宮地区、川西地区、八幡地区、高寺地区

**坂下東幼稚園** 坂下地区(古坂下・上町・桜木町・緑町・本町・茶屋町)、金上地区、広瀬地区

### ◆申込先：入園予定の幼稚園(坂下南幼稚園・坂下東幼稚園)

必要書類(必要書類は、各幼稚園および子ども課(南分庁舎)に備えてあります)

【①認定申請書 ②入園許可申請書 ③印鑑】

預かり保育希望の方は、別途『預かり保育申込書』および『就労証明書』等が必要となります。

### ◆問い合わせ先

**町立施設** ・子ども課 子ども支援班 ☎84-3712 ・坂下南幼稚園 ☎83-2410  
・ばんげ保育所 ☎83-3202 ・坂下東幼稚園 ☎83-8590

**民間施設** ・えくぼ遊育園 (代表者：平野 紅) ☎82-2665  
・もみの木保育園 (代表者：白井美知代) ☎23-7577 ☎090-5838-4849  
・ばんびはうす (代表者：佐々木深雪) ☎080-9259-7650

# 【後期】総合健(検)診を実施します



## ～年に1度の健康チェック～

今年度の総合健(検)診も、残り2日となりました。  
まだ受診していない方は、忘れずに受診しましょう。

**日 時** 10月21日(土)、11月5日(日)

**受付時間** 午前8時～10時

**場 所** 会津坂下町 健康管理センター

**内 容**



健(検)診項目	対 象 者	料 金
国保特定健康診査	40歳～74歳(国民健康保険被保険者)	無 料
健康診査	75歳以上の方(後期高齢者医療保険被保険者)	無 料
結核・肺がん検診 (胸部エックス線検査)	40歳以上の方(結核検診は65歳以上)	500円
胃がん検診 (胃透視(バリウム検査))	40歳以上の方 ※治療中でない方	900円
喀痰検診 (痰検査)	50歳以上で、禁煙指数(1日の本数×年数)が600以上の方	700円
大腸がん検診 (便潜血反応検査)	40歳以上の方 ※治療中でない方	300円
前立腺がん検診 (血液検査)	50歳～74歳までの男性で、今年度中に偶数年齢になる方 ※治療中でない方	400円
C型肝炎検査	・今年度40歳になる方 ・40歳以上で過去に検査を受けたことがない方	500円

※詳細については「平成 29 年度会津坂下町各種健(検)診のお知らせ」をご覧ください。

**持 参 品** ○総合健(検)診受診録 ○検体(尿、便) ○検診費用 ○保険証  
○特定健康診査受診券(特定健診を受ける方)

### ▼注 意▼

社会保険被扶養者の方で特定健診を受診する場合は、加入している健康保険者から発行される特定健診受診券を持参してください。

### ～お知らせ～

総合健(検)診受診録・大腸がん容器などは、6月下旬に送付したものを御使用いただけます。

お手元がない場合は、健康福祉班健康増進係へご連絡ください。※健(検)診の予約は不要です。



# 保険証は正しく使いましょう

住所や職場が変わった際に、新しい保険証を使わずに、期限の切れた保険証を使った場合、医療費の返還をお願いする可能性があります。その額は、通常窓口で払う額の2～3倍となり、非常に負担が大きくなります。保険証は正しく使いましょう。

## ①国保の脱退手続きは早めに行いましょう。

国保脱退の手続きが遅れると、保険証が手元にあるため、うっかり使ってしまうことが起こります。国保から他の社会保険等に加入された際は、速やかに（14日以内）切り替えの届け出をしましょう。



## ②社会保険などに入ったら国保の保険証は使わないでください。

社会保険などに入った場合には、絶対に国民健康保険の保険証を窓口で提示しないでください。また、期限の切れた国民健康保険証は、脱退手続きの際に役場にお持ちいただくか、ハサミで切り使用できないようにして廃棄するなど、ご自身で責任を持って処分し誤って使わないようにしてください。

## ③高齢受給者証や限度額認定証は、保険証と一緒に提示してください。

高齢受給者証や限度額認定証を受けている場合は、保険証と一緒に初めて効果が出るものです。必ず保険証とともに提示してください。提示がない場合は、基本的に全額自己負担となります。

## 医療費の返還となる場合とは？

医療機関を受診した場合、保険負担分はその時点で加入している健康保険が負担することとなります。もし社会保険に加入しているのに国保の保険証を用いて医療機関を受診してしまうと、保険負担分は誤って国保に請求されてしまいます。この分は、後でご本人に医療費を負担いただくこととなります。

### 医療費の返還をお願いする例

(例)	2月	3月	4月	5月
本来の保険証	国保	国保	社会保険	社会保険
窓口で出した保険証	国保	国保	国保	国保

社会保険などに入っているのに、国保の保険証を使ってしまった。

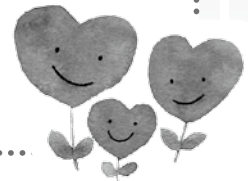
国保で支払うべきお金ではないので、国保からご本人にその分を請求（返還請求）

## 医療費の返還通知が届いたら

対象となる方には、納税義務者（世帯主）へ役場から「返還請求通知・返還額明細」をお送りします。返還請求通知が届いたら、納付期限までに町役場にて納付をお願いします。なお、納付した分は、加入している社会保険等に療養費の申請をすることで、返還額と同額の支給を受けられます。

# すてきな出会いを応援します!

8月より新しく、8名の結婚相談員が決まりました。  
幸せカップル誕生のためのお手伝いをします。  
お気軽にご相談ください。(個人の秘密は守ります)



高久 礼子  
(橋本)  
☎83-2051



樋口 和恵  
(鉄砲町)  
☎83-3502



二瓶 ミイ子  
(樋渡)  
☎82-3422



二瓶 由美子  
(金上)  
☎83-0841



加藤 一江  
(青津)  
☎83-0410



林出 敏子  
(八日沢)  
☎83-1830



ふれあいプランナー  
小柴 優子 (杉)  
☎080-5849-8282  
(自宅 ☎83-3786)



田中 恵美子  
(杉山)  
☎85-2417

毎週、月、水、金曜日の午前中は、「ふれあいプランナー」が役場農業委員会内におりますので、いつでもご相談ください。

(事前に連絡をいただければ、午後でもかまいません。)

## 媒酌人報奨制度

町内に在住している後継者に配偶者を媒酌していただいた方に、町より報奨金が支給されます。





## 副町長に再任 日下 亮さん

日下副町長は、平成25年9月1日より4年間、副町長を務められました。

このたび、議会の同意を得て、引き続き副町長に再任されました。「住んでよかった会津坂下町と思っていただけると、引き続き職務に専念してまいります。町民皆さまのご指導とご協力を賜りますようお願いいたします。」と述べられました。

齋藤町長の

## スマイルトーク

秋空の下で



先月号では食欲の秋に触れましたので、今月は「スポーツの秋」の話題をお話します。10月15日には『いにしえ街道』マラソン大会が行われ、町民の皆さんも多数参加されると思います。

私もスポーツが好きで時間の合間をみて体を動かしていますが、皆さんは普段運動をする機会がありますか。

町のスポーツ施設としては「ばんげひがし公園・鶴沼緑地公園」がありますが、そこでは野球場の他にもテニスやサッカーといった本格的なスポーツが出来ます。また、川沿いのトリムコースは、ジョギングやウォーキングなど幅広い年代の方々に利用いただけます。さらには、子供たちの遊具や芝生の広場もあり、小さいお子様連れの家族でも楽しめるなど、多くの町民が集える憩いの場となっていますので、ぜひ秋空の下でのスポーツ・健康づくり・リフレッシュなどに活用してください。

ちなみに私はウィンタースポーツのスキーも大スキです。



## 平成 29 年度個人県民税優良町村知事感謝状伝達式及び納税功労者等地方振興局長感謝状贈呈式

知事感謝状：会津坂下町  
会津地方振興局長感謝状：町納税貯蓄組合連合会副会長 鈴木 政行様、本町納税組合長 谷津 傑様

福島県は、県税に関して高い納税率の達成に貢献したとして、知事感謝状を会津坂下町に、振興局長感謝状を納税功労者と優良納税組合長に贈呈しました。

贈呈式は、8月25日に町役場で行われ、戸田会津地方振興局長が、会津坂下町長、納税功労者、優良納税組合長にそれぞれ感謝状を贈り、その功績を称えました。



## 西部齋苑用テーブル・椅子をご寄附いただきました

株式会社みどり様(JA会津よつば農業協同組合子会社)

8月8日、株式会社みどり代表取締役社長 石田吉仁さん、専務の小山豊さん、JA会津よつば坂下支店長五十嵐尚さんが町役場を訪れ、テーブル12台、折りたたみ椅子105脚のご寄付をいただきました。石田さんらは「参列者の方の身体的負担を軽減するために使用してください。」と述べられました。

# 会津坂下町総合防災訓練

会津坂下町総合防災訓練が8月26日(土)、坂下東小学校周辺で行われました。

今年の訓練は前半で、水害が発生するおそれがあるという想定のもと、坂下地区の各自治会による公園等への避難訓練や避難所となった小学校体育館での要支援者の受け入れ訓練が行われました。後半は地震と火災が発生したという想定のもと、坂下東小学校児童と坂下東幼稚園児の避難、はしご車による救出、消防署と消防団による中継送水訓練そして、多くの住民の方が参加していただいた応急手当や消火器を使った初期消火訓練など災害を想定した各種訓練を実施しました。

また、鶴沼緑地公園河川敷においては、中州に取り残された要救助者を、福島県防災ヘリコプターが上空30mでホバリングしながら吊り上げて救助し、本番さながらの見事な訓練で会場を沸かせました。



応急手当訓練



倒木の撤去



ヘリコプター救助訓練



避難所受入



はしご車による救助訓練



児童・園児避難訓練

# ばんげのいいとこ、みつけた！

## Vo.19 未来工房 ニこぼる

若い農業者と障害者作業所の連携で生まれた大きな美味しさ

みなさんは手のひらよりも大きなサイズのニンニクを見ることがありますか？会津坂下町の若手認定農業者有志でつくる「未来工房 ニこぼる」さんでは、直径が10センチ以上にもなる「ジャンボニンニク」を栽培しています。

▼一面のニンニク畑…葉っぱも通常のニンニクとは比べ物にならない大きさです！



ジャンボニンニクの栽培を拡大するにあたり、農作業現場の課題を解消するため、農福連携（＝農業の現場と福祉の現場が連携すること）を取り入れつつ活動しています。

町内の障害者作業所ゆうゆうハウスさんと自立サポートセンター桜さん、ふたつの作業所のみなさんと若手農業者が丹精込めて作ったジャンボニンニクは大変好評で、道の駅あいづ等で販売していますが、今年の販売分はそろそろ終了すること。残念ですが、ぜひ来年の夏にチェックしてみてください。

また、ジャンボにんにくとミネラル塩を使った、「ガーリック塩」も販売間近だという情報をキャッチいたしました！こちら道駅のあいづにて販売予定です！

ジャンボニンニクは、通常のニンニクよりも臭いが10分の1以下！夜食べても次の日に残りにくく、しかも成分はほぼ同じで、スタミナ補給に最適！素材の味を生かした唐揚げや天ぷらがおすすめだそうです♪



「ニこぼる」代表の新國竜太郎さんと、大竹伸也さん・佐々木剛さん・猪俣正彦さん。

**これがジャンボニンニク！**  
直径は10cm以上で重さはなんと300g以上もあります！



あなたの知りたいお店やみんなに知ってほしいお店を教えてください！！自薦他薦は問いません。

産業課商工観光班 ☎83-5711 FAX83-5713

## 10月のカレンダー

P.10 などは詳細掲載ページです。Ⓜはさいてくなんしよに掲載

日	月	火	水	木	金	土
1 Ⓜ英字新聞でエコ バッグづくり	2 ●世界児童画展	3 ●人権合同相談 P.21	4	5 ●行政相談 P.21 ●健やかキッズ P.22	6 ●乳幼児健康相談 P.22 ●親子離乳食教室 P.22	7 ●あいづふれあい 健康フェスタ P.19
8 ●あかぎ内科 P.23 Ⓜ阿賀の竹 唄舞交流会 Ⓜ稲刈寄席	9 体育の日 ●新米ウオーク P.20 ●ちびっこリレー マラソン大会 ●渡辺医院 P.23	10	11	12 ●3歳6ヶ月時健診 P.22	13 ●弁護士相談 P.21	14 ●ふくしま滝めぐり (~11/5) P.23 Ⓜ昔語り
15 ●いにしえ街道 マラソン大会	16	17 ●聴覚障がい者 相談 P.21 ●2歳6ヶ月時健診 P.22	18	19 ●健やかキッズ P.22	20 ●坂下高校文化祭 P.19	21 ●坂下高校文化祭 P.19 ●ソフトボール大会 P.8 Ⓜ読み聞かせ Ⓜ東松峠ウォーキング大 会 申込み切10/19
22 ●いきいき県民フェ スティバル P.21 ●佐藤整形 P.23 Ⓜわかみやフェスティバル Ⓜ民謡・舞踊大会	23 ●保育所・幼稚園 募集 P.10	24 ●ママトーク しましよう P.22	25	26	27	28
29 ●消防団秋季連合 検閲 ●なわとびダブル ダッチ P.20	30	31	11/1 ●町幼小中音楽祭	2	3 文化の日 ●健康と産業と文 化の祭典 P.20	4

# ばんげの味が育てる おいしい楽しい健やかライフ

その94



伝統野菜「小菊かぼちゃ」の栽培♪

〜坂下南小学校(5年生)食育の取り組み〜

坂下南小学校では地域の食文化への理解を深め、食物やそれに関わる人々などへの感謝の気持ちを育むため食育の授業を行っています。今回は会津伝統野菜の栽培を通して食育を学習する様子をお伝えします。

## 農業のスペシャリストから学ぶ

協力していただいたのは、会津伝統野菜の復活・栽培に早くから取り組んできた、県立会津農林高校野菜班のみなさんです。

まず、高校生による紙芝居で小菊かぼちゃの植え方や歴史を学習しました。小菊かぼちゃは「会津農書」(著者・佐瀬与次右衛門 江戸時代に発刊)にも記される、350年ほど前から栽培されている生粋の「日本かぼちゃ」であることが説明されました。また、普段食べているかぼちゃは中南米が原産の「西洋かぼちゃ」であることが分かり、子どもたちは驚いていました。



▲小菊かぼちゃの説明



苗植えから収穫までの体験で食への感謝を育む!

高校生たちに教えてもらいながら、20cmほどに育った苗を土深くまで植え付け、たっぷりの水をあげて5月の苗植え付けは終了しました。8月には収穫を行い、自分たちで苗植えしたかぼちゃの成長を実感し、喜び合っていました。

今後、収穫された小菊かぼちゃは、子どもたちの給食として調理されます。

坂下南小学校では地域の食物に対する親しみや感謝の気持ちを育む「食育」の取り組みを今後も継続していきます。

## 鶏肉とかぼちゃのカレー煮

☆☆10月19日 食育の日・家庭料理の日☆☆

《材料》 2人分 (1人分約 350kcal)

・かぼちゃ	200g
・鶏手羽元	4本
・いんげん	40g
・カレー粉	8g(小さじ4)
・コンソメ	3g
・バター	5g
・水	300ml

### ～作り方～

- ① かぼちゃはワタと種をとり、食べやすい大きさに切る。いんげんは茹でてななめ切りにしておく。
- ② ビニール袋に鶏手羽元、かぼちゃ、カレー粉の半分を入れよく絡める。
- ③ 鍋にバターを熱し、②を加えて軽く炒める。
- ④ ③の鍋に水を注ぎ、アクをとりながら強火で煮る。煮立ったらコンソメ、残りのカレー粉を加える。かぼちゃが柔らかくなるまで強火で15分ほど煮る。器に盛り、茹でたいんげんを散らす。



小菊かぼちゃはねっとりとしているため、煮物によく合います。

認定農業者会より

10月出荷予定  
の野菜

きゅうり・トマト・いんげん・ブロッコリー  
キャベツ、りんご、ぶどう、そば など

【問い合わせ 生活課 福祉健康班 ☎93-6169】

# 🍁 新着本のご案内 🍁

※このほかにもたくさんあります。



本のタイトル	著者名	出版社
『「心の除染」という虚構』	黒川祥子／著	集英社インターナショナル
『シャーロック・ホームズ対伊藤博文』（講談社文庫）	松岡圭祐／著	講談社
『10代のための仕事図鑑』	大泉書店編集部／編	大泉書店
『ねこ天使とおかしの国に行こう！』	中井俊巳／作	PHP 研究所
『へんがおあそび（あかちゃんのあそびえほん；14）』	きむらゆういち／さく	偕成社

## 🍁 おすすめの新着本紹介 🍁

<p>『たとえ世界が終わっても』（集英社新書）</p>  <p>橋本治／著 集英社</p>	<p>『てっぺん：我が妻・田部井淳子の生き方』</p>  <p>田部井政伸／著 宝島社</p>	<p>『ラブリー！』</p>  <p>吉田桃子／著 講談社</p>	<p>『メアリと魔女の花：新訳』（角川つばさ文庫）</p>  <p>メアリー・スチュアート／作 越前敏弥、中田有紀／訳 KADOKAWA</p>
<p>暴走するトランプの米国、崩壊近づくEU、社会と正義を忘れた日本…成長と拡大を求め続けてきた資本主義の終わりを感じた著者の思いを、対話形式で次世代に語りかけるメッセージ。</p>	<p>「1人では登れない山も、2人ならきつと登れる。」“てっぺん”を追い続けた田部井淳子さんの生き方を一番近い場所で見つめてきた夫の政伸氏が、彼女と過ごした人生を綴ったノンフィクション。</p>	<p>「ラブリーって何だよ！」人の“見た目”についてあれこれ考える中2男子、卓郎の日常を描いたヤングアダルト小説。郡山市在住の著者が描く、第57回講談社児童文学新人賞受賞作品。</p>	<p>この空を、この雲をこえて、小さなメアリの大いなる冒険の物語。1975年にあかね書房から日本語訳で刊行された海外児童文学の名作『小さな魔法のぼうぎ』を読みやすく新訳した文庫版。</p>

## 町史編さん

### 調査余話 (4)

#### 坂下町の祭屋台

囃子とともに祭で賑やかさを創出するものに「屋台」があり、福島県内では浜通りと南会津の伊南川沿いを除く広い範囲に分布しています。会津では太鼓台の名称が一般的なのですが、山車と呼ばれる地区もあり、西会津町野沢では「さんしゃ」、会津坂下町では「としゃれこ」と呼んでいます。囃子の呼び名を屋台名にしたり、名前は同じでも役割が違う場合や、名前は違っても形状や役割が同じ場合があるようです。

一般的に屋台は、山・笠鉦・人形・鳥獸・草木などで飾り、これを氏子が担ぐか車に乗せて引くものをいいますが、太鼓などの囃子道具を載せるものも見られます。

山車は鉦の先に付けた神籬様のもの由来し、神の依り代として重要な役目を帯びています。神輿状から屋形状に大型化するとともに、中世になると意匠も華美になり、囃子や踊りが付くように変遷してきたといわれます。

会津、また、坂下での登場はいつ頃なのか調査はこれからですが、喜多方市慶徳稲荷神社の太鼓台は明治十三年に大工が製作し、当初は「太鼓屋台」と記録しています。会津美里町仲町は明治四十二年に太鼓台、「としゃれこ」と呼ぶ坂下の仲町も明治四十二年の製作記録「屋台寄付金収出入簿」「屋台建設費収支決算報告書」（荒井専一氏所蔵資料）が初見です。



新栄町の「としゃれこ」

▼問い合わせ

町史編さん室 ☎ 83-3010

# 募集・催し

## 催し 障がい者就職面接会開催

障がい者の雇用の促進を図ることを目的とした「障がい者就職面接会」を開催します。今年度は約30社が参加予定となっています。

- 日 10月18日(水) 午後1時30分～午後3時30分  
場 会津アピオスペース 展示ホール  
問 ハローワーク会津若松 専門援助部門  
☎26-3333

## 催し 消費税の軽減税率制度に関する説明会開催のお知らせ

会津若松税務署では、事業者の方を対象とした消費税の軽減税率制度に関する説明会を開催します。

多くの事業者の方に関係のある制度ですので、ぜひ説明会にお越しください。

なお、会場の都合上、席に限りがありますことを予めご了承ください。

- 日 10月19日(木)  
午前と午後の2回開催します。(説明内容はどちらも同じです。)  
午前の部 受付 午前9時30分  
説明会 午前10時～11時  
午後の部 受付 午後1時  
説明会 午後1時30分～2時30分  
場 会津若松市文化センター  
ご来場の際は、公共交通機関または近隣の有料駐車場をご利用ください。  
問 会津若松税務署 法人課税第一部門  
☎27-4311 (内線222)

## 催し 健康長寿 いきいき県民フェスティバル

介護予防や高齢者の社会参加の重要性について知っていただくため、「健康長寿いきいき県民フェスティバル」を開催します。主催：福島県

- 内 ①講演会 ②知事表彰  
③介護予防に関する各種体験、相談  
④ニュースポーツ体験  
⑤健康応援メニュー・飲食コーナー  
日 10月22日(日) 午前10時30分～午後3時  
場 ビッグパレットふくしま 展示ホールC屋外展示場  
期 参加申し込み 10月15日(日)まで  
費 参加費無料  
問 いきいき県民フェスティバル事務局  
(株)ライト・エージェンシー内  
☎024-521-2550

## 募集 第21回 会津坂下町建築賞募集

会津坂下町の都市景観や街並みと調和し、建築美に優れたデザインの建築物を募集します。

### ▼募集範囲

1. 建築主が会津坂下町民か会津坂下町の事業所等
2. 平成26年10月1日から平成29年9月30日までに竣工した建築物(新築、増築及び改造などのリニューアル建築も含む)
3. 部門区分  
住宅建築部門と一般建築部門  
※募集要項の詳細については、都市土木班にお問い合わせください。

### ▼選考方法

会津坂下町建築物表彰協議会長が委嘱した建築賞選考委員会が審査にあたります。

住宅建築、一般建築の2部門のそれぞれ優秀建築物を正賞、準賞とし、建築主、施工者、設計者を表彰します。

### ▼募集期間

9月8日(金)～10月2日(月)

### 申・問

会津坂下町建築物表彰協議会事務局  
(建設課 都市土木班) ☎84-1506

## 催し あいづ健康ふれあいフェスタ 2017の開催

会津医療センターでは地域の方に医療について知ってもらうことと目的として、あいづ健康ふれあいフェスタを開催します。健康促進や、病気予防のためになるセミナーも行いますので、ぜひ足をお運びください。

- 内 センター医師によるセミナー(午後1時より)、医療体験、健診相談、地域物産品コーナー、ステージイベント、はしご車・ドクターヘリ展示など  
日 10月7日(土) 午前10時～午後3時  
場 会津医療センター  
会津若松市河東町字谷沢字前田21-2  
問 あいづ健康ふれあいフェスタ実行委員会  
☎75-2242

## 催し 坂下高校文化祭にお越しください!

- 日 10月20日(金) 10:00  
内容:水谷修(夜回り先生)講演会  
会場:坂下高校体育館  
10月21日(土) 9:30～14:30 一般公開  
問 坂下高校 ☎83-2911

催し

2017あいづ新米ウオーク  
のお知らせ

今年で第3回を迎える「2017あいづ新米ウオーク」が開催されます。会津坂下町をコースとした開催は初めてとなり、1,000名程度の参加者が見込まれます。

当日は、道の駅あいづから国道49号線、南幹線などウオーキングを行いますので、コース沿線の方々には、ご協力と温かい声援をお願いします。

日 10月9日(体育の日)  
午前9時40分スタート(午後1時頃終了予定)

場 道の駅あいづ 湯川・会津坂下  
多目的自由広場(スタート・ゴール)

主催 あいづ新米ウオーク実行委員会  
(福島民友新聞社、会津若松市、会津坂下町、湯川村、NPO法人会津阿賀川流域ネットワーク、福島中央テレビ、福島県ウオーキング協会)

問 政策財務課 政策企画班 ☎84-1504



暮らし

9月20日～26日は動物愛護週間。  
ペットは家族！大切に扱きましょう。

これからペットを飼おうと思っている方へ

衝動的な理由で飼い始めると「こんなはずではなかった」という事になりかねません。最後までめんどろを見ることが出来るか、よく考えたうえで飼いましょう。

ペットを捨てることは犯罪です。

飼い犬・猫が子どもを産んだ場合も責任を持って飼い主を見つけるなどして、絶対に捨ててはいけません。去勢を行い未然に防ぎましょう。

※野良猫の捕獲駆除はしていません。

屋外を徘徊している猫については、捕獲の権限がなく、また飼い猫か不明であり、飼い猫の“けい留”の義務もないため、所有権を侵害しかねないことから捕獲を行っていません。

問 会津坂下町役場 生活課 戸籍環境班  
☎84-1500  
会津保健所(動物愛護センター会津支所)  
☎29-5517

催し

レッツトライ  
なわとび×ダブルダッチ

なわとびとダブルダッチのワークショップを開催します。

日 10月29日(日) 午前10時～12時30分  
対 小学生・中学生・高校生・一般の方  
持 運動できる服装、体育館用シューズ  
内 なわとび講習会、ダブルダッチ体験等  
費 500円  
場 金上コミュニティセンター 体育館  
問 子育てふれあい交流センター ☎84-1784

催し

健康と産業と文化の祭典

今年も「健康と産業と文化の祭典」を盛大に開催します。

様々な団体によるイベントや町民の方の作品を展示しますので、皆さんぜひご来場ください。

※詳しくは役場前案内板やチラシでお知らせします。

日 11月3日(金) 文化の日  
場 健康管理センター、中央公民館、町民体育館周辺、保健福祉センター  
問 産業課 農林振興班  
☎84-1505  
生活課 福祉健康班  
☎93-6169  
教育課 社会文化班(中央公民館)  
☎83-3010

暮らし

県民健康調査  
「妊産婦に関する調査」について

福島県立医科大学では、福島県の委託を受け、県民健康調査の一環として「妊産婦に関する調査」を行っています。平成29年度も調査を実施しますので、ご協力をお願いします。また、平成28年度分を未提出の方はご協力をお願いします。

対 ①平成27年8月1日から平成28年7月31日までに福島県内の市町村から母子手帳を交付された方  
②上記期間に福島県外で母子手帳を交付された方で、福島県で里帰り出産された方  
調査時期：平成29年11月頃  
調査方法：対象の方に、調査票をお送りします。  
問 福島県立医科大学  
放射線医学県民健康管理センター  
妊産婦専用ダイヤル  
☎024-549-5180  
(平日午前9時～午後5時)

# 相談・注意

## 注意 会津坂下警察署からのお知らせ

### 会津坂下署管内で「なりすまし詐欺」被害の発生

**被害の概要** 7月中旬ごろ、会津坂下町内に居住するAさん(40歳代、女性)の携帯電話に、ネット利用の未納料金がある旨のメールが送信されて、記載された電話番号に連絡したところ、相手(犯人)からネット利用の未納料金の請求をされ、信じたAさんは指示に従い、8月中旬ごろ、数回にわたり、宅配便で現金合計約535万円を送付したもの。

その後、相手との連絡が取れなくなり、不審に思ったAさんが警察署に届出たことから被害に遭ったことが判明したもの。

- ・身に覚えのないお金の請求・医療費が税金が還付される
- ・保証金を払えばお金を融資する などの話には注意。

これらは、

- ◆ATMで振り込ませる ◆宅急便で現金を送付させる
  - ◆電子マネー券を購入させてお金をだまし取る
- などの手口のほか、コンビニエンスストアのレジでお金を支払わせてだまし取る手口もあるので注意。

県内の被害発生状況を分析すると、

- オレオレ詐欺：全て高齢者(65歳以上)の被害
- 架空請求詐欺：20歳代から50歳代に被害が集中
- 融資保証金詐欺：20歳代から50歳代に被害が多い
- 還付金等詐欺：全て高齢者(65歳以上)の被害

となっています。

また、被害全体の約8割が女性の被害です。この様に、高齢者以外の方も被害に遭っていることから、みんなで被害に遭わないよう気をつけましょう。



### 会津坂下町内街頭犯罪等発生状況(平成29年8月31日現在)

区分	管内	会津坂下町	区分	管内	会津坂下町
強盗			自販機ねらい		
空き巣	3	3	車上ねらい		
忍び込み			ひったくり	1	1
事務所荒らし			部品ねらい	4	1
出店荒らし	1		強制わいせつ		
自動車盗			街頭犯罪合計	15	11
オートバイ盗			その他刑法犯等	70	47
自転車盗	6	6	全刑法犯	85	58

※その他刑法犯等には、暴行、傷害、万引き、詐欺、器物損壊などの犯罪発生件数が含まれます。  
※上記発生件数は、平成29年1月1日からの累計数となっています。

☎ 会津坂下警察署 ☎83-3451

## 注意 会津坂下消防署からのお知らせ

### 火災はちょっとした不注意から発生します!

皆様のご家庭に思い当たるものはありませんか?

- ・てんぷらを揚げているのを離れてしまった
- ・灰皿の吸殻が山のようにたまっている
- ・灰皿の吸殻をそのままゴミ箱に捨ててしまった
- ・うっかり寝タバコをしてしまった
- ・子供の手の届くところにライター等を置いてしまった(タバコも子供が誤って口にすると大変です)
- ・家の周りに燃えやすいものがいっぱい置いてある

#### 「会津若松消防本部」で検索!

ホームページに火の用心のポイントを掲載しています。ぜひ、この機会にご家庭の火災危険をチェックしてみてください。また、万が一の火事に備えて住宅用火災警報器の設置が義務付けられています。あわせて確認して頂き、まだ設置していない場合は、早期の設置をお願い致します。

☎ 会津坂下消防署 ☎83-4100

## 相談 10月1日から7日は「公証週間」です。

遺産相続、任意後見契約、金銭貸借、不動産貸借、離婚に際しての慰謝料、養育費などの問題は、後々にトラブルを引き起こしがちです。そんなとき遺言や当事者間の取り決めを公正証書にしておけば、トラブルを防止し、権利や財産を守ることができます。

相談は無料です。お気軽にご相談ください。

☎ 会津若松公証役場 ☎37-1955

## 相談 人権・行政合同相談会

暴力をふるわれたなど、人権に関することや役所等への苦情や問題などの相談に応じます。

☎ 10月3日(火) 午前10時~午後3時

☎ 町民体育館

☎・☎ 生活課 戸籍環境班 ☎84-1500

坂下コミュニティセンター ☎83-0522

## 相談 行政書士会による相談会

売買契約書、土地建物の許認可、遺言・相続・離婚等の書類作成や、申請手続きなどの相談に応じます。

☎ 10月5日(木) 午前9時30分~正午

☎ 町民体育館

☎・☎ 生活課 戸籍環境班 ☎84-1500

坂下コミュニティセンター ☎83-0522

## 相談 弁護士による無料法律相談会

毎日の生活の中での心配ごと、悩みごとなど、お気軽にご相談ください。

※ 前日までにお申し込みください。

☎ 10月13日(金) 午前10時~午後3時

☎ 保健福祉センター

☎・☎ 会津坂下町社会福祉協議会 ☎83-1368

## 相談 聴覚障がい者相談会について

聴覚の障害者手帳を所持している方、手帳は所持していないが耳の聞こえが悪いことで日常生活に不自由を感じている方が対象です。

※相談会は予約制になりますので10日前までに生活課福祉健康班にご連絡ください。

☎ 10月17日(火)

☎ 北塩原村コミュニティセンター

☎ 生活課 福祉健康班

(③番窓口)

☎84-1522



# こどもと健康の広場

## 10月10日(火)は 児童手当の支給日です。

今回支給されるのは、平成29年6月～9月分の児童手当です。  
個別に振込通知はしませんので、通帳記帳によりご確認ください。

☎ 子ども課 子ども支援班 ☎84-3712



## 乳幼児健康診査・親子離乳食教室

健診・事業名	実施月日	受付時間	対象者
乳幼児健康相談	10月6日(金)	午後1時～1時20分	月齢・年齢は問いません
親子離乳食教室	10月6日(金)	午前9時30分～	平成29年2月～3月生
2歳6か月児健診	10月17日(火)	午後1時～1時20分	平成27年4月～5月生
3歳6か月児健診	10月12日(木)	午後1時～1時20分	平成26年4月～5月生

☒ 健康管理センター ☒ 母子健康手帳・乳幼児健康管理ファイル・子どもノート

☒ 生活課 福祉健康班 ☎93-6169

## 子育てふれあい交流センターのイベント

イベント名	日時	開催場所など	備考
健やかキッズ	10月5日(木) 午前10時～11時30分	☒ 場・☒ 子育てふれあい 交流センター ☎84-1784	☒ 0～1歳の子どもと保護者 ☒ オムツ・ミルク・飲み物 ☒ ミニミニ運動会 ※事前申込は不要です。
	10月19日(木) 午前10時～11時30分		☒ 1歳～幼稚園入園前の子どもと保護者 ☒ オムツ・飲み物 ☒ ミニ運動会 ※事前申込は不要です。
ママトーク しましょう	10月24日(火) 午前10時～11時30分		☒ 幼稚園入園前の子どもと保護者 ☒ オムツ・飲み物・ミルク ☒ 想いを文字にしてお話しましょう ※事前申込は不要です。

## (株)あいづダストセンター

事業系一般廃棄物・粗大ごみ等  
廃棄物のことならお気軽にご相談ください

☐ 本社 / 会津若松市神指町大字南四合字才ノ神 461  
☐ 事業所 / 柳津町大字藤字鶴ヶ峯 4330-23

TEL 0242-36-5351  
TEL 0241-42-2890



## 町の人口と世帯（9月1日現在）

人口	…	15,965人	(-14)
男	…	7,646人	(-2)
女	…	8,319人	(-12)
世帯	…	5,543世帯	(+10)

## 戸籍の窓口（8月6日～9月5日）

お誕生おめでとう

氏名	保護者	行政区
蓮沼 加子 <small>かこ</small>	潤 一・智 恵	金 上
渡辺 優来 <small>ゆうら</small>	篤 ・ 愛	舟 渡
佐藤 愛真 <small>えま</small>	佳 樹・愛 子	矢ノ目
高橋 慶悟 <small>けいご</small>	伸 夫・陽 子	桜木町
佐瀬 葉月 <small>はづき</small>	孝 行・麻 美	牛 沢
豊島正之佑 <small>しょうのすけ</small>	正一郎・知 良	新 町

追悼の意を表します

氏名	年齢	行政区
曾 根 玉 枝	94	新 町
佐 藤 健 輔	90	青 木
高 久 修 三	91	桜 木 町
小 林 ト キ	87	塔 寺 二 区
渡 邊 政 則	94	塔 寺
藤 川 タマエ	95	片 門
渡 辺 孝 子	86	柳 町
佐 瀬 芳 正	83	窪 倉
宇 内 ミエ子	87	青 津
山 田 久 エ	94	東 原
宮 田 範 子	55	勝 方
小 林 ハナヨ	83	古 坂 下
玉 川 トシ子	92	桜 木 町

## 納期等情報

### 休日の水道修理について

休日は下記までお問い合わせください。

建設課 上下水道班  
☎ 84-1530

## 今月の納税

納期限 10月31日(火)

- 町県民税 ●国民健康保険税
- 介護保険料
- 住宅使用料 ●児童福祉負担金
- 水道料金・下水・農集排使用料

## 休日救急診療当番

※変更になる場合があります

10月 8日(日)  
あかぎ内科消化器科医院  
☎ 83-0303

10月 9日(月)  
渡辺医院 ☎ 83-3125

10月22日(日)  
佐藤整形外科医院  
☎ 83-1155

## 救急病院

坂下厚生総合病院

☎ 83-3511



## 放射線量測定結果

【役場周辺】

月日	数値
9月1日	0.061
8月1日	0.062
7月1日	0.056

【学校等】 9月3日現在 単位：マイクロシーベルト

調査地点	数値	調査地点	数値
坂下中学校	0.072	坂下東幼稚園	0.085
坂下南小学校	0.093	ばんげ保育所	0.067
坂下東小学校	0.085	えくぼ遊育園	0.064
坂下南幼稚園	0.093	もみの木保育園	0.057

## 施設のお知らせ

### 糸桜里の湯 ばんげ

10月の休館日は、  
2日(月)、10日(火)、16日(月)、23日(月)、30日(月)  
となります。

### 春日八郎おもいで館 年中無休（12月～3月は冬季休館）

糸桜里の湯ばんげ・春日八郎おもいで館管理運営  
(株)会津ばんげ公共サービス ☎ 83-1344

### 五浪美術記念館

◆企画展開催のお知らせ

「ふくしま 滝めぐり」(大島静也写真展)  
10月14日(土)～11月5日(日)

開館時間 午前9時～午後4時30分  
休館日 毎週月曜日  
(祝日の場合はその翌日)

観覧料 無料  
問い合わせ 教育課 社会文化班  
☎ 83-3010



会津の水まわり・お掃除の事なら

## おーるまかせせ!

水漏れ  
つまり修理

ハウス  
クリーニング

エアコン  
クリーニング

家内の  
修理・修繕

**0800-800-4203** おーるまかせせ 検索

河沼清掃株式会社 会津坂下町字市中二番甲3577

# ばんげっこ、がんばってます！！

第36回  
東北学童相撲大会に出場！



坂下南小学校（後列）・坂下東小学校（前列）

坂下南小学校は県大会団体の部優勝、渡部 凜さん（6年）と渡部 希暖子さん（4年）が個人戦3位となりました。  
坂下東小学校は県大会団体の部4位、個人戦では遠藤 司くん（6年）と二瓶 若菜さん（6年）が優勝、菅家 志縁さん（5年）と菅 真心さん（4年）が準優勝、五十嵐 涼馬くん（4年）が4位入賞しました！

全日本新体操選手権大会に出場！



青森山田高校 男子新体操部 <sup>やまうち そうたろう</sup> 山内 颯太郎さん  
山内主将率いる男子新体操部が団体3位に輝き、表彰台に立ちました！次は全日本大会（10月）に出場します。「優勝目指します！」と意気込みました。

東北中学校体育大会に出場！



坂下中学校陸上部2年・<sup>たなき ころが</sup> 田崎 幸我さん、<sup>わたなべ おとほ</sup> 渡辺 乙羽さん  
福島県体育大会で上位入賞し、東北大会へ出場します。県大会では田崎さんが相撲で3位（2年連続出場）、渡辺さんは陸上（1500m）で4位入賞しました。

民俗芸能大会北海道東北ブロックに出場！



会津農林高校早乙女踊り保存クラブ

10月29日に開催される第59回北海道東北ブロック民俗芸能大会（会場：とうほう・みんなの文化センター）に出場し、美しい舞を披露します。練習の成果を存分に発揮してください！

フォトコンテスト全国大会で銅賞！！



坂下高校美術部

民家の甲子園全国大会に2大会連続出場し、銅賞の街かど賞を受賞しました。青木木綿の復活に関する組写真が高い評価を受けての受賞となりました。